

### Heembeton Kozijnassemblage - voorwaarden

Fabrieksmatige assemblage van houten en kunststof kozijnen (ander materiaal in overleg) op de door Heembeton geproduceerde elementen, totale pakketdikte max. 340mm, vindt plaats volgens deze voorwaarden.

#### Procedure tekenwerk

Voor start tekenwerk van de elementen dient u de volgende gegevens tijdig aan te leveren:

- Kozijn aanzichttekeningen.
- Kozijndetails, waaruit de afstelrelatie tussen kozijn en sparing in het element blijkt. (deze moet in het detail gemaatvoerd zijn, het betonnen binnenblad dient getekend te zijn).

Tijdens de uitwerking dient u de volgende gegevens tijdig aan te leveren:

- Volledige en juiste gegevens die duidelijk aangeven op welke plaats(en), welke (type/maat) kozijnen aangebracht dienen te worden. Deze informatie dient op het elementenoverzicht of de elementtekening aangegeven te worden.
- Een totaalijst van de te leveren kozijnen, met de weergave van de aantallen/kozijn/blok.
- De herkomst van de kozijnen door vermelding van de naam van de fabrikant, adres, telefoon- en mailadres en contactpersoon.

#### Levering kozijnen

Kozijnen dienen uiterlijk 3 werkweken voor start levering bij de timmerfabriek voor afroep beschikbaar te zijn; onderstaande contactpersonen zullen u benaderen voor de detailplanning.

Let op! Te late leveringen van kozijnen hebben invloed op de levertijd van de elementen.

Levering vindt uitsluitend plaats op werkdagen tussen 8:00 en 12:00 uur, aanmelden bij de kozijncoördinator.	
Productielocatie Lelystad (Vaartweg 131 8243PD)	Productielocatie Veenoord (Boerdijk 30 7844TC)
Marlon Sait <a href="mailto:m.sait@drbg.nl">m.sait@drbg.nl</a> 06-20 24 52 05	Martijn Boesaard <a href="mailto:m.boesaard@drbg.nl">m.boesaard@drbg.nl</a> 06-22 58 08 80

- Alleen leveringen met een correcte vrachtbon worden in ontvangst genomen; hierbij dient het 6-cijferige werknummer van Heembeton te zijn vermeld.
- De kozijnen dienen op het productiebedrijf staand in bokken (speciaal voor kozijnleveringen) en met de bovenkant naar boven aangevoerd te worden. (dus geen losse pakken).
- De bokken moeten met een vorkheftruck gelost kunnen worden (dus voorzien van uitsparingen voor lepels).
- De kozijnen dienen per merk ingepakt aangeleverd te worden. Kozijnen mogen niet op elkaar gestapeld worden in de bok.
- De kozijnen dienen per bouwlaag per blok te worden aangeleverd i.v.m. beperkte opslagcapaciteit (vrijstaande woningen zoveel mogelijk op één bok).
- Kozijnen binnen pakket voorzien van schroeflat met schroeven (spijkers met dubbele kop is niet toegestaan).
- De kozijnen op de bok aanleveren zonder folie ter bescherming tegen weer- en windinvloeden.

### (vervolg levering kozijnen)

- Kozijnen die op de bouwplaats gemonteerd moeten worden door de aannemer, dienen rechtstreeks van de timmerfabriek naar de bouwplaats afgeleverd te worden (geen tussenkomst Heembeton).
- Bewegende delen zijn vastgezet of op slot.

### Codering kozijnen

- Deze moet eenvoudig zijn en bestaan uit max. 5 karakters (bv. merk A01 of 223 of B01sp) én geprint op een sticker (dus niet handgeschreven) met een unieke typecodering én voorzien van het 6-cijferig werknummer van Heembeton (buitenzijde pakket sticker met inhoud).
- Uniek wil zeggen beeld- of spiegelbeeld uitvoering, maar ook als gevolg van kleur, glasdikte, hang- en afsluitwerk, ventilatieroosters, enz..
- De codering dient op het kozijn zelf aangegeven te worden en ook zichtbaar als op bok of in pakket.

### Maatvastheid kozijnen

- Kozijnen dienen maatvast én haaks te zijn aangevoerd.
- Stelkozijnen zijn voorzien van maatregelen om de haaksheid te borgen.
- Deuren zijn voorzien van middensteun om doorhangen stijl te voorkomen.

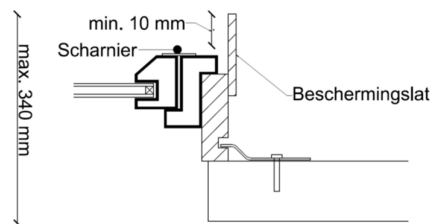
### Bescherming kozijnen

Dit is noodzakelijk om beschadigingen te voorkomen tijdens het aanbrengen van de kozijnen, maar ook tijdens het transport naar de bouwplaats en gedurende de montage zelf (o.a. lekwater).

- Kozijnen voorzien van glas en/of afgelakt dienen te zijn voorzien van een dikke beschermende (wapenings)folie aan de buitenkant (dus niet rondom).
- Het glas zelf zowel aan de binnen- als buitenkant voorzien van glasfolie.
- Lateislabben/DPC-folie vastzetten (opgerold en geniet) aan het kozijn.
- Holonite/DTS onderdorpels beschermen tegen breuk.
- Uitstekende delen zoals scharnieren of anders beschermen tegen beschadiging.

### Aanvullend voor kunststof kozijnen:

- Het kunststof zelf, voorzien van een coating aan de binnen- en buitenkant.
- Aanlevering dusdanig dat kozijnen afzonderlijk vast staan binnen pakket.
- Aan de zijkanten voorzien van beschermingslat, zie detail.
- Pakketdikte incl. beschermingslat max. 340mm.



### Hijsen kozijnen

De kozijnen worden staande opgeslagen, het assembleren kan zowel verticaal als horizontaal gebeuren. Tijdens de assemblage worden de (beglaasde) kozijnen verplaatst via heftrucks, bokken en bovenloop- of portaalkranen. Daarom de volgende eisen:

- De zijkanten van het kozijn moeten aan de bovenkant voorzien zijn van nylon hijsbanden of van staal en altijd geschroefd (nieten is niet toegestaan).

### Let op! i.v.m. kantelen tijdens assemblage nooit op de rand aanbrengen.

- Óf de hijsvoorziening moet gecertificeerd zijn door een certificerende instantie of fabriekseigen.  
*Altijd overleggen met Heembeton.*
- De verwijdering van de hijsvoorziening vindt niet plaats door Heembeton.

#### Niet te assembleren kozijn(delen)

- Kozijnen die niet fabrieksmatig geassembleerd kunnen worden:
  - Totale elementdikte is groter dan 340 mm (beton + kozijn).
  - Kozijnen breder dan 3800mm.
  - Steken onder- of bovenzijde uit.
  - Steken (delen) buiten kozijnvlak uit (bijvoorbeeld niet wegdraaibare raamuitzetters).
  - Indien geen onder- of bovenlatei, bevestiging zelf op de bouw aanbrengen.
  - Aan weerskanten element penantbreedte kleiner dan 300mm.
- Schotwerk en/of panelen worden niet ter plaatse van het productiebedrijf aangebracht om passingproblemen op de bouwplaats te voorkomen.
- Het meeleveren van losse kozijndelen (glaslatten e.d.) is niet toegestaan en worden zondig op uw kosten retour gezonden.
- Assemblage waarbij kozijndelen tijdelijk gedemonteerd moeten worden, worden door Heembeton niet uitgevoerd; idem het samenstellen van kozijndelen.

#### Overige uitgangspunten en voorwaarden

- Door de afnemer dient rekening gehouden te worden met eventueel vermeerdering van het gewicht van het geassembleerde element.
- Heembeton is niet aansprakelijk voor schade of breuk aan de kozijnen, ontstaan tijdens opslag en/of transport. Heembeton is evenmin aansprakelijk voor schade of breuk aan hardstenen onderdorpels, indien deze worden toegepast.
- De verantwoordelijkheid van Heembeton voor kozijnen beperkt zich tot de juiste verwerking daarvan, binnen de in deze spelregels aangegeven uitgangspunten en voorwaarden.
- Heembeton is alleen aansprakelijk voor directe schade voor zover die tijdens de assemblage ontstaat en voor zover de schade aan haar toegerekend kan worden. De aansprakelijkheid geldt alleen voor de directe schade en tot een maximum van de opdrachtsom voor de kozijnassemblage.
- Met betrekking tot juiste aantallen, uitvoering, kwaliteit, tijdige levering e.d. vervult Heembeton alleen een signalerende functie.
- Afwijkingen en/of kosten kunnen voor de afnemer geen aanleiding zijn tot herziening/annulering van de overeenkomst.
- Afwijkingen zijn slechts mogelijk in overleg met Heembeton en zijn van invloed op prijs en planning.
- Deze kozijnassemblage voorwaarden zijn een onverbreekelijk onderdeel van de contractstukken. In geval van tegenstrijdigheden in de contractstukken met betrekking tot het onderwerp "kozijnassemblage", prevaleren deze Heembeton kozijnassemblage voorwaarden.

### Toegestane maatafwijkingen

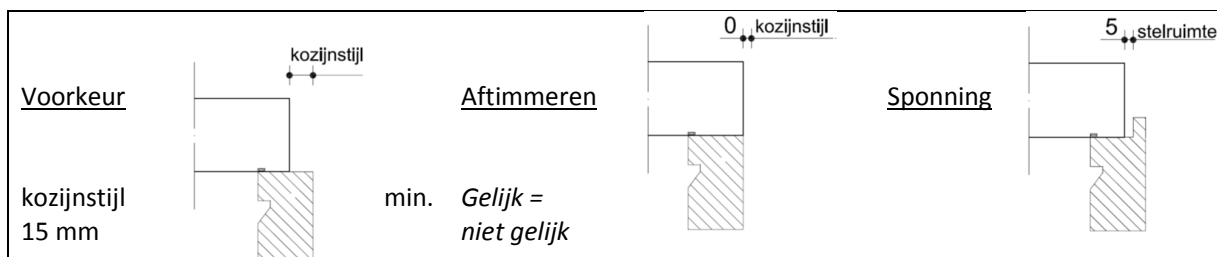
U dient zelf vast te stellen dat het juiste kozijn op de juiste sparing zit en dat het kozijn na uw montage\* van de elementen de vereiste maatvoering hebben, hou hierbij rekening met onderstaande.

De ervaring heeft ons geleerd dat door middel van het variëren met stoot- en lintvoegen bij het metselwerk (niet spekbanden, doorgaande stootvoeg, ...) kleine afwijkingen van de kozijnen goed opgevangen kunnen worden.

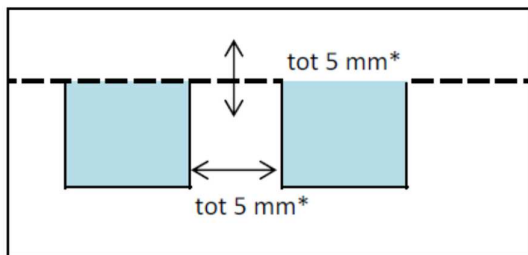
- Belangrijke maten zijn:
  - Bovenkanten kozijnen in lijn.
  - Maat tussen kozijnen, met name bij smalle penanten.
  - Kozijnen boven elkaar, recht.
- Vanuit de binnenzijde is het van belang dat de sparing goed verdeeld is over het kozijn, met name de links/rechts verdeling (zie ook blad 1).

Kozijnstijlmaat	Tolerantie
tot 15 mm	+/- 2 mm
> 15 mm	+/- 3 mm

Een goede verdeling wordt mede bepaald door het aansluitdetail



- Op elementniveau zijn de volgende toleranties van toepassing.



*Let op! Het kozijn is van de bovenkant van het element gemonteerd, de montage van het element dient u ten gevolge hierop aan te passen.*

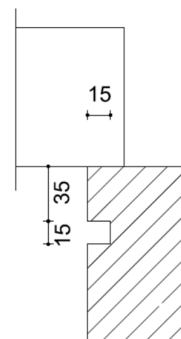
\* = 2 of 1 stootvoeg: tot 3 mm

- Om 'nazakken' van grote kozijnen te voorkomen dient u de onderbeugels vast te schroeven: kozijnen breder dan 1,50m aan 1 st. onderbeugel; kozijnen breder dan 2,20m 2 st.

\* Indien Heembeton het casco monteert, zal Heembeton de controle doen en daar waar nodig nastellen, zie Heembeton Montage voorwaarden.

### Methodes van bevestigen

- De kozijnen moeten voorzien zijn van een groef van 15\*15 mm aan de zij- en bovenkant om te klemmen.
- De verankeringsafstanden middels ingestorte schroefhulzen rondom zijn volgens KVT.
- Heembeton voorziet van afdichtingsband\* van 10 mm breed (werkende compressie van max. 4 mm).
- Kunststof kozijnen, aanvulling: de detaillering moet aansluiten op de bovengenoemde bevestiging, deze altijd eerst voorleggen aan Heembeton.*



\* tegen een meerprijs kan Preseal® kozijnband worden toegepast voor een betere luchtdichting

- De assemblage van de kozijnen vindt plaats door middel van standaard ondersteunende beugels AY-015 t/m 018, voor de zij- en bovenkanten d.m.v. klembeugel AY-011.



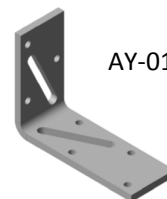
AY-011



AY-015



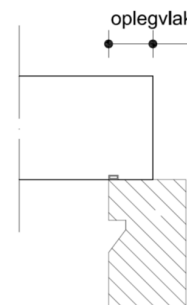
AY-016



AY-017/018

Let op! U dient de onderbeugels zélf te schroeven aan het kozijn.

- Oplegvlak kozijn op binnenblad (12 tot 30 mm i.c.m. schroefhuls op 60 mm), grotere maten mogelijk door verplaatsen schroefhuls.



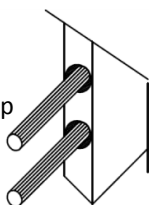
Voor het los leveren van de beugels en bouten zie onze verrekenlijst

### Transportvoorziening

Elementen met kozijnopeningen zonder latei of penant zijn enorm verzwakt, met name tijdens het hijsen. Om deze elementen ongeschonden te kunnen monteren wordt een stalen voorziening aangebracht. Na montage moet deze verwijderd worden (zorg voor bescherming van het kozijn).

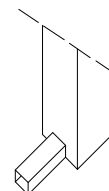
#### Buis

- Op ca. 150 mm o.k. element
- Inkassing dagkant 15 mm diep
- Evt. i.c.m. wap.staaf



#### Koker (meerprijs)

- Gelijk met o.k. element
- Geen inkassing
- Wél wegslijpen i.v.m. scheuren dekvloer



*Niet mogelijk bij wanden langer dan 6m.*

Om productie- en/of montage-technische redenen kan de voorziening vervangen worden door een betonstrook, welke u zelf in het werk dient te verwijderen.