

Calduran veiligheid

Techniek en Advies
Postbus 97
3840 AB Harderwijk
Telefoon: +31 (0)341 464 004

Om de veiligheid te verhogen heeft Calduran de belangrijkste veiligheidsregels voor de verwerking van kalkzandsteen verzameld. Bespreek dit blad bij uw Toolboxmeeting of voorbespreking.

Persoonlijke bescherming

- Draag altijd veiligheidsschoenen en een helm;
- Controleer voor aanvang van de werkzaamheden de werkplek op de vereiste veiligheidsmaatregelen;
- Gebruik je gezond verstand en denk na bij wat je doet. Denk hierbij ook aan omstanders.



Losplek

- Elementen dienen netjes rechtop en op een harde vlakke ondergrond te staan;
- Bij meerdere lagen elementen voldoende verspringsing aanhouden en/of plaats een pallet aan het uiteinde;
- Niet meer dan drie lagen elementen op elkaar plaatsen.



Werkvloer

- Plaats de elementen bij het opperen zoveel mogelijk langs de vloeroplegging;
- Onderstempel (indien nodig) de vloeren;
- Houd de werkvloer schoon;
- Houd in de winter de vloer ijsvrij en stooi zo nodig met grof (brekers) zand.
- Voor winterse omstandigheden zie onze brochure "doorwerksysteem".



Trapgaten

- Vloer- en trapgatsparingen dichtleggen;
- Gebruik bij trappen een luik of plaats een beveiliging om het trapgat;
- Rijd niet met stelmachines over de afdichting heen en zet er ook geen pakketten met kalkzandsteen op.



Randbeveiliging

- Breng voor het opperen een deugdelijke randbeveiliging aan langs vloer- en dakranden;
- Plaats de randbeveiliging buiten de vloerrand zodat deze bij het lijmen van de wanden kan blijven staan.



Opperen

- Gebruik bij het opperen een opperklem met voldoende hijscapaciteit;
- Gebruik het vangnet of de veiligheidsbeugels tijdens het hijsen naar een verdiepingsvloer;
- Draai **nooit** met een hijslast boven mensen;
- Controleer de maximale vloerbelasting. Onderstempel zo nodig de vloer;
- Plaats elementen op houten baddingen.



Klemmen

- Controleer voor gebruik op een goede werking;
- Gebruik een elementenklem met puntjes, en vervang deze puntjes indien ze verder zijn afgesleten dan 1,5 mm, (maximaal 3 mm laten uitsteken).



- Gebruik bij Hoogbouwelementen[®] passtukkenklemmen met voldoende hijscapaciteit (bij Calduran rode passtukkenklemmen) en gebruik bij de EH250 en EH300 de rode elementenklem met een penafstand van 600 mm.
- Laat klemmen jaarlijks keuren.



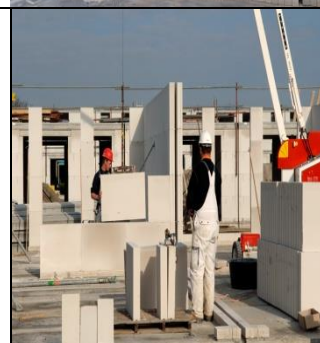
Stelmachines

- Controleer of het hijsgewicht van de (elementen)stelmachine voldoende is voor de te hijsen elementen;
- Controleer de hijskabel op beschadigingen;
- Controleer (indien aanwezig) het variabele conragewicht.



Lijmen

- Houd nooit handen of andere lichaamsdelen onder de hijslast;
- Zorg voor een stevige trap of een (schragen)steiger bij het plaatsen van elementen boven de derde laag;
- Verwerk geen elementen met ijsafzetting of bladeren in de dookgaten;
- Doe bij het aanmaken van de lijm mortel eerst het water in de kuip en voeg dan de droge lijm mortel rustig toe. Gebruik zonodig, om inademen van stof te voorkomen, een (P2) stofmasker.



Schoren

- Schoor gelijkde wanden volgens het Calduran schooradvies (zie Adviesblad A6);
- Plaats bij wind de schoren al bij het lijmen van het eerste element op de derde laag.



Dit informatieblad is met grootste zorg samengesteld. Nochtans kan Calduran Kalkzandsteen bv geen aansprakelijkheid aanvaarden voor enige schade, van welke aard dan ook, voortkomend uit gebreken in de inhoud van dit informatieblad.